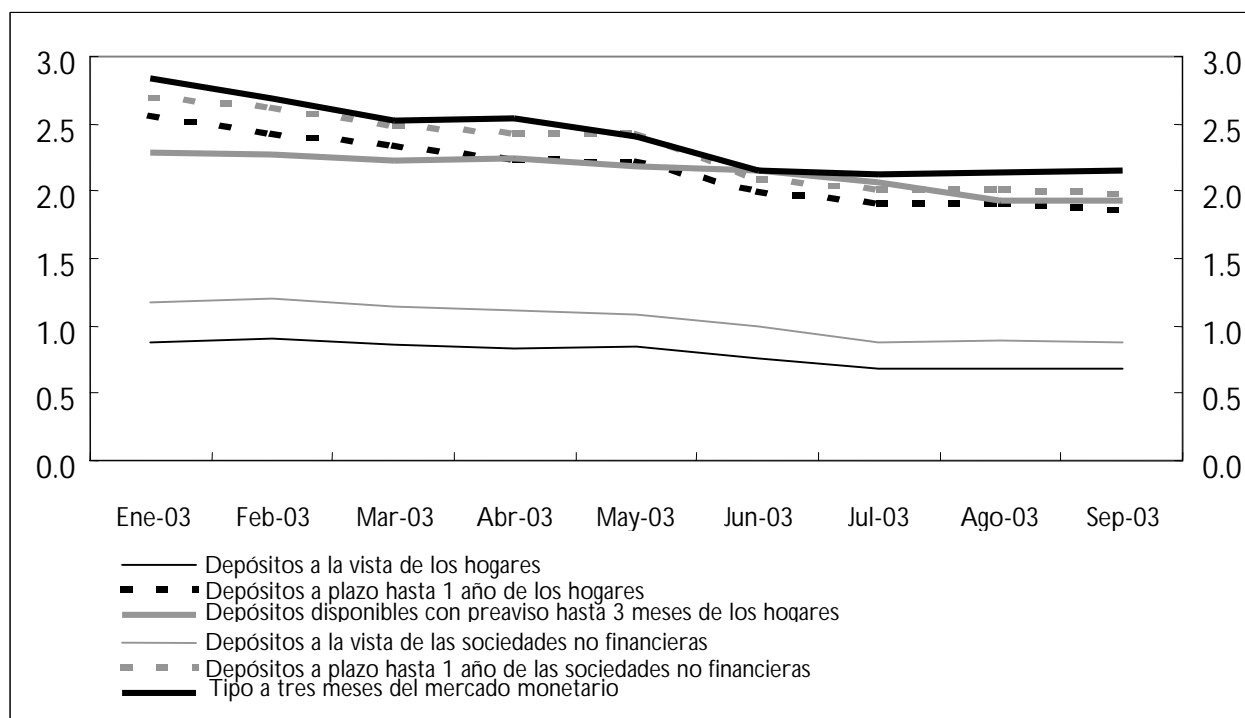


Gráfico 1: Tipos de interés aplicados por las IFM a los depósitos a corto plazo y tipo de interés de mercado comparable

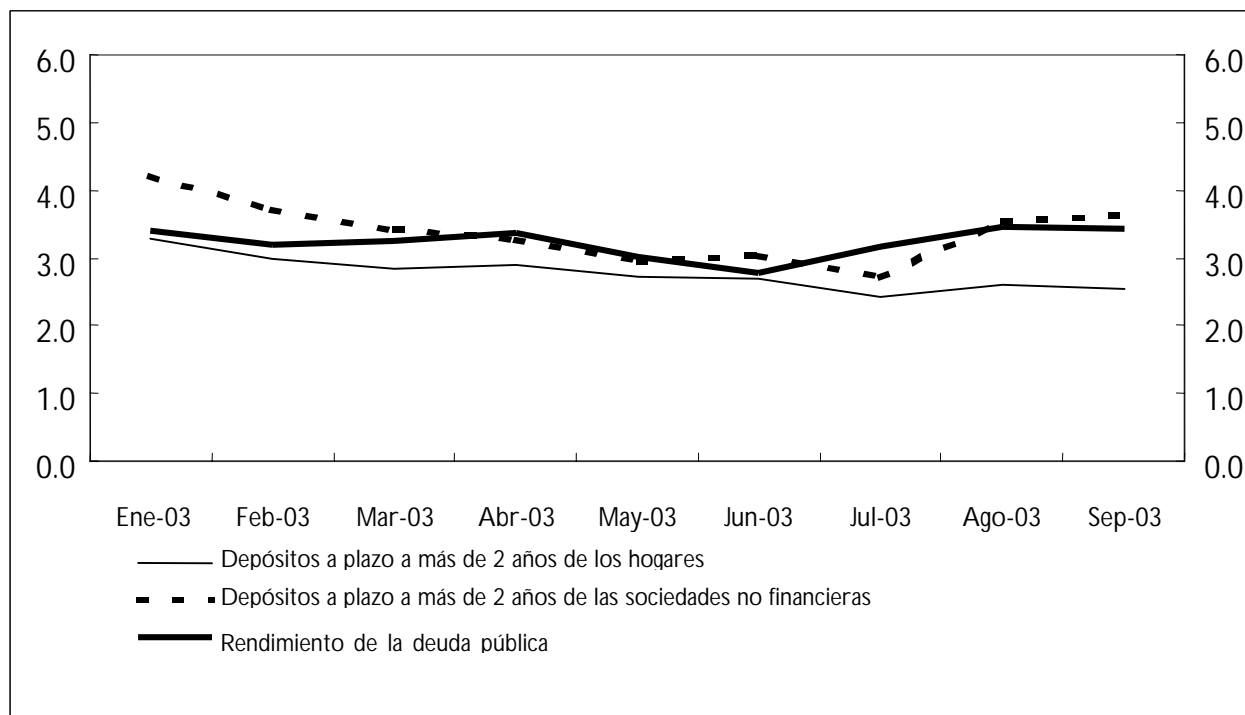
(en porcentaje; tipos de interés aplicados a las nuevas operaciones)



Fuente: BCE, Estadísticas de tipos de interés aplicados por las IFM.

Gráfico 2: Tipos de interés aplicados por las IFM a los depósitos a largo plazo y tipo de interés de mercado comparable

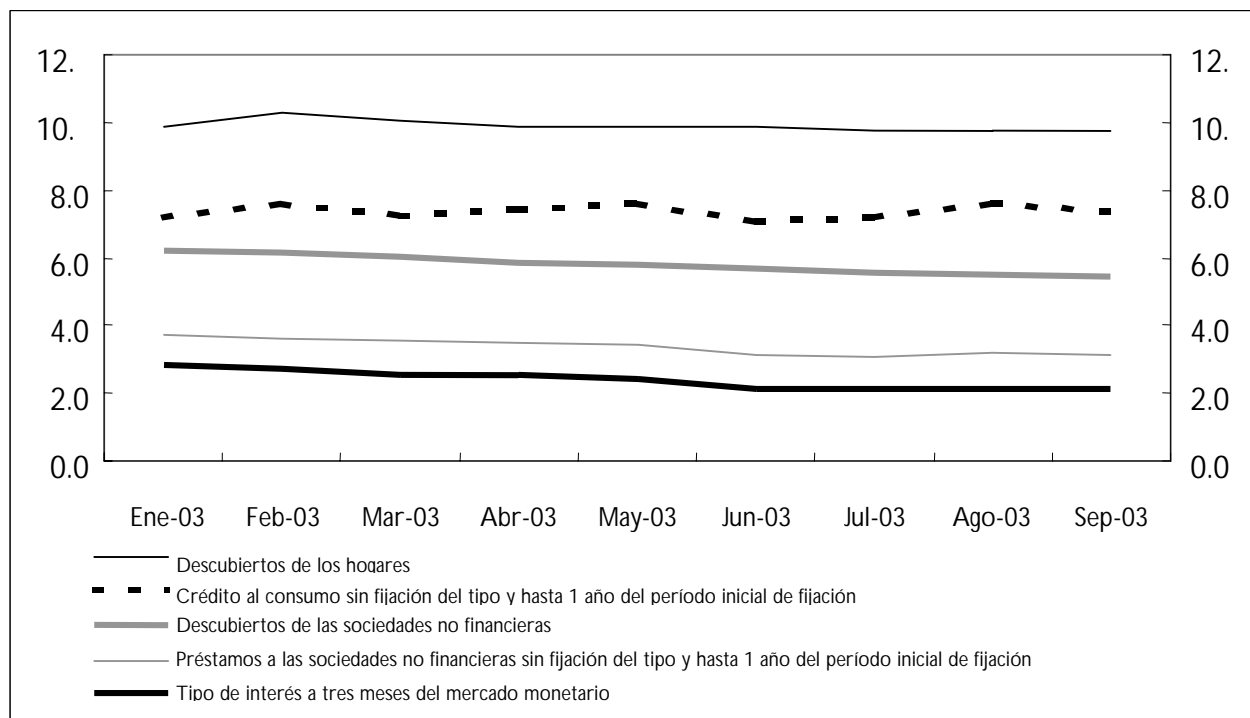
(en porcentaje; tipos de interés aplicados a las nuevas operaciones)



Fuente: BCE, Estadísticas de tipos de interés aplicados por las IFM.

Gráfico 3: Tipos de interés aplicados por las IFM a los préstamos a corto plazo y tipo de interés comparable

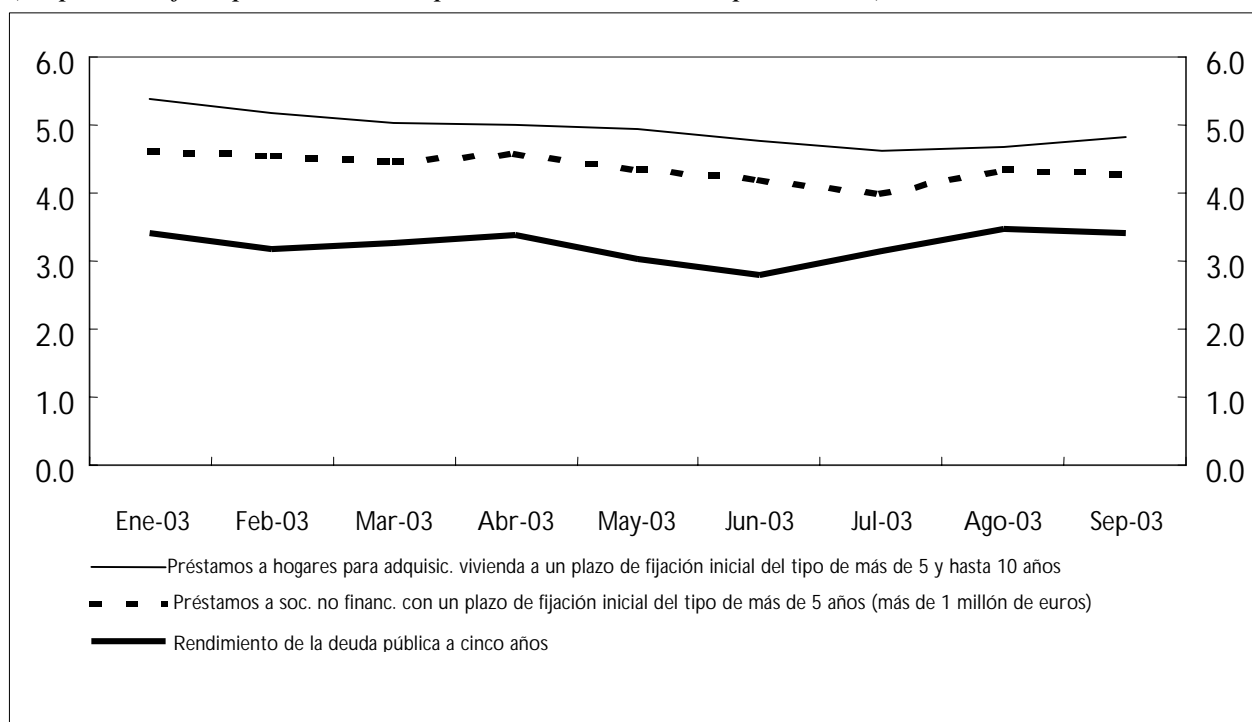
(en porcentaje; tipos de interés aplicados a las nuevas operaciones)



Fuente: BCE, Estadísticas de tipos de interés aplicados por las IFM.

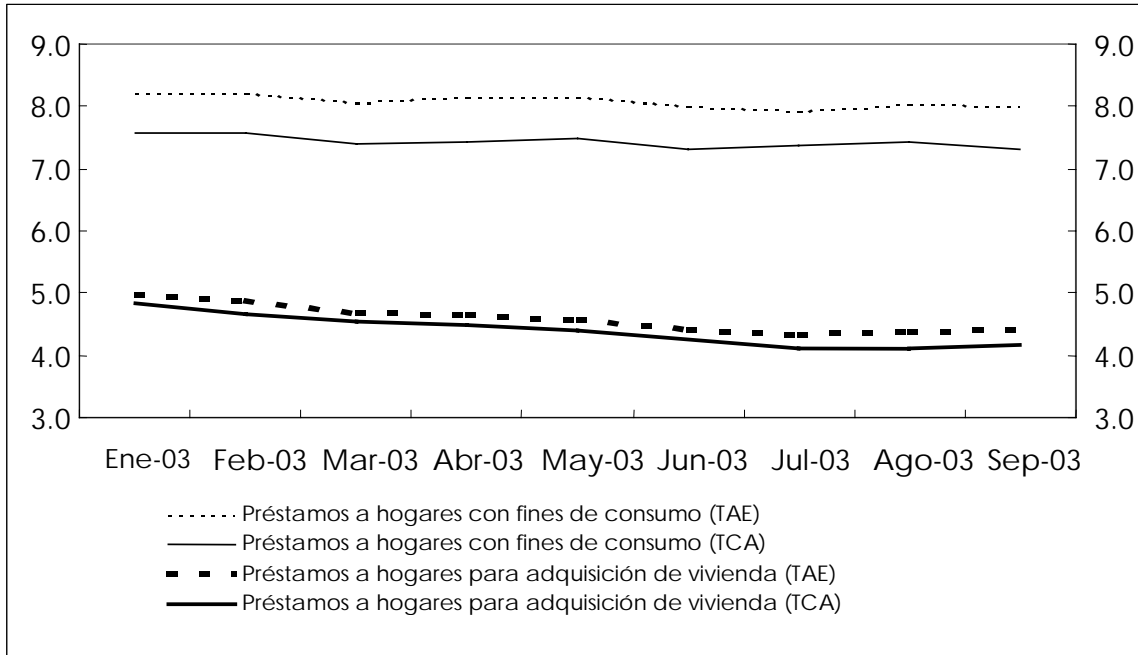
Gráfico 4: Tipos de interés aplicados por las IFM a los préstamos a largo plazo y tipo de interés de mercado comparable

(en porcentaje; tipos de interés aplicados a las nuevas operaciones)



Fuente: BCE, Estadísticas de tipos de interés aplicados por las IFM.

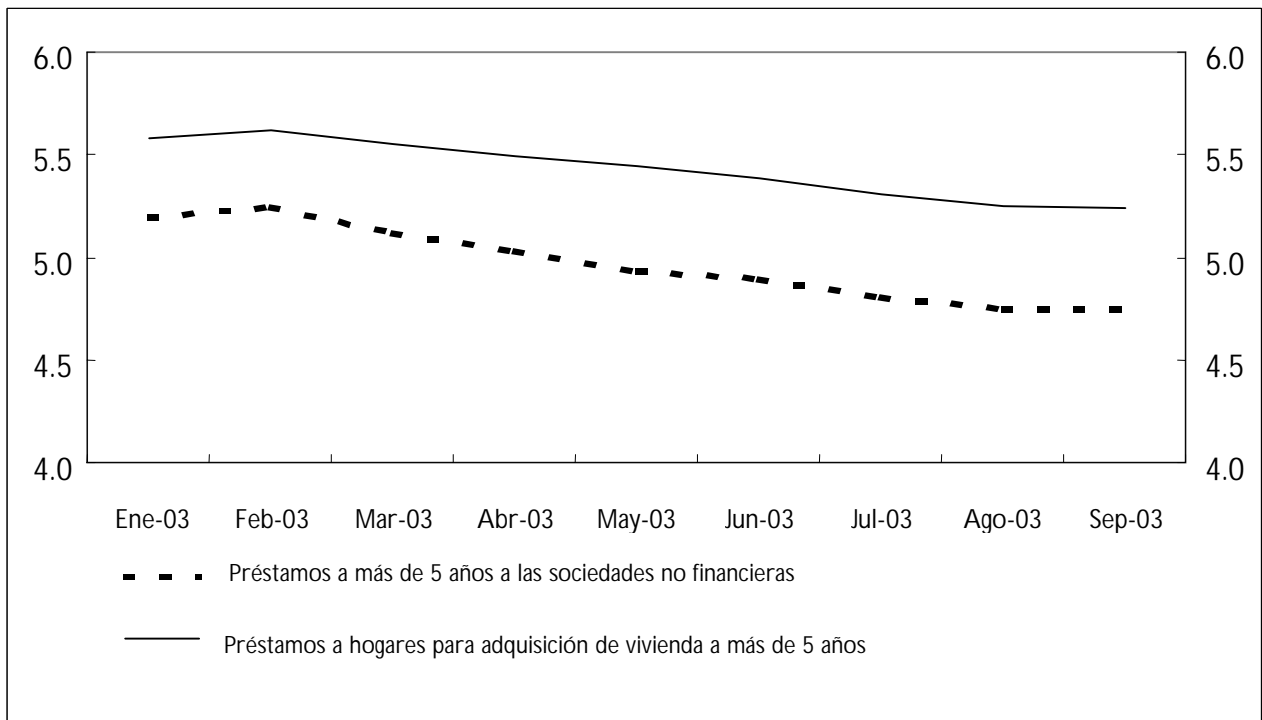
Gráfico 5: Tasa anual equivalente (TAE*) y tipo contratado anualizado (TCA) para préstamos a hogares con fines de consumo y préstamos de vivienda**
(en porcentaje, tipos aplicados a nuevas operaciones; todos los períodos de fijación inicial del tipo)



Fuente: BCE, Estadísticas de tipos de interés aplicados por las IFM.

Nota: *) La tasa anual equivalente (TAE) incluye el coste total del crédito al consumo y comprende no sólo un componente de tipos de interés, sino también un componente de comisiones por costes relacionados. Hace referencia a todos los períodos de fijación inicial del tip. **). El tipo contratado anualizado (TCA) sólo incluye el tipo de interés. Hace referencia al tipo de interés medio de los períodos de fijación inicial del tipo, ponderado por el volumen correspondiente de nuevas operaciones.

Gráfico 6: Tipos de interés aplicados por las IFM a los préstamos a largo plazo y saldos vivos
(en porcentaje)



Fuente: BCE, Estadísticas de tipos de interés aplicados por las IFM.

Cuadro 1

Tipos de interés aplicados por las IFM a las nuevas operaciones de depósitos y préstamos en euros de los residentes en la zona del euro

(en porcentaje; tipos medios del período)

	Ene. 2003	Feb. 2003	Mar. 2003	Abr. 2003	May. 2003	Jun. 2003	Jul. 2003	Ago. 2003	Sep. 2003
Depósitos									
De los hogares									
A la vista ¹⁾	0.88	0.90	0.86	0.83	0.84	0.76	0.68	0.68	0.68
A plazo: <i>hasta 1 año</i>	2.57	2.44	2.34	2.25	2.23	2.00	1.91	1.91	1.87
<i>más de 1 año y hasta 2 años</i>	2.83	2.74	2.62	2.63	2.48	2.31	2.19	2.20	2.18
<i>más de 2 años</i>	3.2	2.98	2.85	2.89	2.72	2.69	2.43	2.60	2.51
Disponibles con preaviso: ^{1),2)} <i>hasta 3 meses</i>	2.28	2.27	2.23	2.24	2.18	2.15	2.07	1.93	1.93
<i>más de 3 meses</i>	3.27	3.23	3.19	3.14	3.10	3.01	2.93	2.88	2.85
De las sociedades no financieras									
A la vista ¹⁾	1.18	1.20	1.15	1.12	1.08	1.00	0.88	0.89	0.87
A plazo: <i>hasta 1 año</i>	2.71	2.63	2.50	2.43	2.43	2.10	2.02	2.02	2.00
<i>más de 1 año y hasta 2 años</i>	3.42	2.92	2.50	2.40	2.35	2.19	2.14	2.28	2.31
<i>más de 2 años</i>	4.22	3.72	3.41	3.28	2.95	3.03	2.71	3.55	3.64
Cesiones temporales	2.69	2.68	2.57	2.48	2.46	2.14	2.03	1.97	2.00
Préstamos									
A hogares									
Descubiertos en cuenta ¹⁾	9.88	10.27	10.02	9.89	9.86	9.89	9.76	9.74	9.75
Para consumo: <i>sin fijación de tipo y hasta 1 año</i>	7.23	7.64	7.27	7.44	7.63	7.10	7.23	7.69	7.37
<i>más de 1 año y hasta 5 años</i>	7.37	7.15	7.00	6.99	6.98	6.94	7.04	6.84	6.89
<i>más de 5 años</i>	8.36	8.37	8.28	8.32	8.34	8.28	8.20	8.28	8.04
Para adquisición vivienda: <i>sin fijación de tipo y hasta 1 año</i>	4.44	4.27	4.13	4.07	3.93	3.80	3.68	3.64	3.63
<i>más de 1 año y hasta 5 años</i>	4.77	4.59	4.41	4.32	4.29	4.16	3.92	3.96	4.10
<i>más de 5 años y hasta 10 años</i>	5.38	5.19	5.04	5.00	4.94	4.76	4.64	4.69	4.81
<i>más de 10 años</i>	5.27	5.10	5.05	5.03	4.91	4.78	4.68	4.69	4.75
Para otros fines: <i>sin fijación de tipo y hasta 1 año</i>	4.94	4.63	4.73	4.71	4.44	4.12	4.11	4.13	3.98
<i>más de 1 año y hasta 5 años</i>	5.60	5.62	5.31	5.30	5.35	4.97	4.95	5.00	5.00
<i>más de 5 años</i>	5.51	5.42	5.37	5.33	5.32	4.91	4.98	4.98	5.11
A sociedades no financieras									
Descubiertos en cuenta ¹⁾	6.20	6.14	6.05	5.85	5.81	5.68	5.56	5.47	5.46
Otros préstamos hasta 1 millón de euros: <i>sin fijación de tipo y hasta 1 año</i>	4.88	4.74	4.54	4.57	4.47	4.20	4.15	4.17	4.08
<i>más de 1 año y hasta 5 años</i>	5.26	5.07	5.03	4.89	4.86	4.60	4.59	4.65	4.79
<i>más de 5 años</i>	5.06	5.10	5.11	5.04	4.96	4.89	4.73	4.77	4.76
Otros préstamos superiores a 1 millón de euros: <i>sin fijación de tipo y hasta 1 año</i>	3.70	3.62	3.56	3.49	3.40	3.14	3.07	3.18	3.11
<i>más de 1 año y hasta 5 años</i>	3.80	4.02	3.86	3.69	3.57	3.39	3.14	3.41	3.32
<i>más de 5 años</i>	4.63	4.55	4.46	4.58	4.36	4.18	4.00	4.36	4.28
Tasa anual equivalente ³⁾ (TAE) aplicada a préstamos a hogares para consumo	8.22	8.22	8.05	8.15	8.16	8.02	7.92	8.04	8.01
Tasa anual equivalente ³⁾ (TAE) aplicada a préstamos a hogares para adquisición de vivienda	4.98	4.88	4.70	4.67	4.56	4.42	4.33	4.41	4.41

Fuente: BCE, Estadísticas de tipo de interés aplicados por las IFM.

1) Por categoría de instrumento, coinciden las nuevas operaciones y los saldos vivos. Tipos a fin de período.

2) Por categoría de instrumento, los hogares y las sociedades no financieras se registran en el sector hogares, ya que los saldos vivos de las sociedades no financieras son insignificantes, comparados con los de los hogares en el conjunto de todos los Estados miembros participantes.

3) La tasa anual equivalente es la tasa media ponderada de todos los plazos y es igual al coste total de los préstamos. Este coste total comprende no solo un componente de tipos de interés, sino también un componente por costes relacionados, como costes de información, de administración, de preparación de documentos, avales, etc.

Cuadro 2

Nuevas operaciones de depósitos y préstamos en euros de los residentes en la zona del euro

(millones de euros)

	Ene. 2003	Feb. 2003	Mar. 2003	Abr. 2003	May. 2003	Jun. 2003	Jul. 2003	Ago. 2003	Sep. 2003
Depósitos									
De los hogares									
A la vista ^{1,2)}	1.094.283	1.103.412	1.116.383	1.129.531	1.138.350	1.155.417	1.190.624	1.189.734	1.190.512
A plazo: <i>hasta 1 año</i>	116.919	106.050	116.304	113.806	108.179	107.275	115.659	96.717	109.750
<i>más de 1 año y hasta 2 años</i>	5.743	3.418	3.449	3.206	2.918	2.621	3.027	2.965	3.058
<i>más de 2 años</i>	9.103	9.112	7.108	7.009	8.579	7.581	6.645	5.574	6.175
Disponibles con preaviso: ^{1,2,3)} <i>hasta 3 meses</i>	1.376.716	1.390.718	1.403.111	1.411.779	1.417.298	1.431.640	1.440.743	1.448.021	1.447.850
<i>más de 3 meses</i>	102.424	101.311	99.821	97.214	95.866	94.415	92.335	90.743	89.950
De las sociedades no financieras									
A la vista ^{1,2)}	525.999	523.042	532.837	539.385	546.586	563.706	555.551	551.916	572.955
A plazo: <i>hasta 1 año</i>	154.794	136.969	147.908	145.776	150.471	177.426	196.102	175.843	177.340
<i>más de 1 año y hasta 2 años</i>	881	507	731	500	356	581	1.480	427	451
<i>más de 2 años</i>	2.150	1.503	3.594	2.290	1.716	2.882	2.020	5.330	1.537
Cesiones temporales	182.394	167.199	179.894	184.455	155.714	150.566	160.118	111.157	151.899
Préstamos									
A hogares									
Descubiertos en cuenta ¹⁾	179.214	177.440	178.287	176.069	173.452	177.708	174.335	173.189	175.056
Para consumo: <i>sin fijación de tipo y hasta 1 año</i>	7.680	5.847	6.815	6.459	5.796	6.721	6.375	4.859	5.876
<i>más de 1 año y hasta 5 años</i>	9.536	10.640	11.614	10.994	10.761	10.490	12.892	9.172	11.825
<i>más de 5 años</i>	4.507	4.981	5.813	6.021	5.302	5.582	6.634	5.100	6.393
Para adquisición vivienda: <i>sin fijación de tipo y hasta 1 año</i>	18.496	18.149	19.206	18.994	18.759	21.818	24.770	14.357	18.471
<i>más de 1 año y hasta 5 años</i>	6.724	6.203	7.110	8.240	8.192	8.309	10.334	7.570	8.494
<i>más de 5 años y hasta 10 años</i>	8.571	6.914	8.648	10.267	8.218	8.423	11.005	9.354	10.498
<i>más de 10 años</i>	7.531	7.900	8.004	8.611	8.131	8.817	11.274	8.612	9.255
Para otros fines: <i>sin fijación de tipo y hasta 1 año</i>	24.621	18.835	22.393	17.162	17.959	19.750	19.910	14.195	18.951
<i>más de 1 año y hasta 5 años</i>	2.950	2.815	3.344	3.287	2.893	3.085	3.534	2.435	2.927
<i>más de 5 años</i>	3.669	3.716	4.157	3.810	3.554	4.016	3.758	2.967	3.840
A sociedades no financieras									
Descubiertos en cuenta ¹⁾	491.447	485.534	479.153	479.230	478.702	484.497	474.640	467.507	469.876
Otros préstamos hasta 1 millón de euros: <i>sin fijación de tipo y hasta 1 año</i>	58.583	56.924	63.016	60.060	59.185	58.643	65.217	42.144	58.591
<i>más de 1 año y hasta 5 años</i>	7.131	6.408	7.933	8.305	6.604	6.317	7.837	5.551	5.312
<i>más de 5 años</i>	5.544	5.017	5.294	4.376	4.045	4.001	4.621	3.758	4.075
Otros préstamos superiores a 1 millón de euros: <i>sin fijación de tipo y hasta 1 año</i>	133.066	118.878	127.189	125.762	112.748	150.378	134.437	102.016	119.051
<i>más de 1 año y hasta 5 años</i>	15.623	16.145	16.886	14.576	15.537	14.990	15.461	9.309	10.763
<i>más de 5 años</i>	9.384	9.323	10.223	10.251	12.477	11.684	13.122	8.166	11.719
Tasa anual equivalente ⁴⁾ (TAE) aplicada a préstamos a hogares para consumo	20.931	20.637	23.309	23.433	21.821	22.742	25.833	19.086	24.009
Tasa anual equivalente ⁴⁾ (TAE) aplicada a préstamos a hogares para adquisición de vivienda	41.206	39.081	42.882	46.032	43.222	47.282	57.314	39.852	46.664

Fuente: BCE, Estadísticas de tipo de interés aplicados por las IFM.

1) Por categoría de instrumento, coinciden las nuevas operaciones y los saldos vivos.

2) El volumen de operaciones se calcula a partir de las estadísticas de balances de las IFM sin desestacionalizar.

3) Por categoría de instrumento, los hogares y las sociedades no financieras se registran en el sector hogares, ya que los saldos vivos de las sociedades no financieras son insignificantes, comparados con los de los hogares en el conjunto de todos los Estados miembros participantes.

4) La tasa anual equivalente es la tasa media ponderada de todos los plazos y es igual al coste total de los préstamos. Este coste total comprende no solo un componente de tipos de interés, sino también un componente por costes relacionados, como costes de información, de administración, de preparación de documentos, avales, etc.

Cuadro 3

Tipos de interés aplicados por las IFM a los saldos vivos de los depósitos y préstamos en euros de los residentes en la zona del euro

(en porcentaje, excluidas comisiones; fin de período)

	Ene. 2003	Feb. 2003	Mar. 2003	Abr. 2003	May. 2003	Jun. 2003	Jul. 2003	Ago. 2003	Sep. 2003
Depósitos									
De los hogares									
A plazo: <i>hasta 2 años</i>	2.63	2.55	2.44	2.38	2.33	2.17	2.07	2.03	2.00
<i>más de 2 años</i>	3.60	3.68	3.54	3.54	3.47	3.47	3.43	3.42	3.44
De las sociedades no financieras									
A plazo: <i>hasta 2 años</i>	2.81	2.73	2.60	2.52	2.50	2.25	2.23	2.19	2.23
<i>más de 2 años</i>	4.64	4.73	4.66	4.62	4.50	4.45	4.40	4.26	4.33
Cesiones temporales	2.77	2.69	2.52	2.44	2.42	2.19	2.08	2.05	2.04
Préstamos									
A hogares									
Para adquisición vivienda: <i>hasta 1 año</i>	5.51	5.49	5.47	5.41	5.34	5.32	5.22	5.12	5.06
<i>más de 1 año y hasta 5 años</i>	5.41	5.43	5.36	5.26	5.22	5.13	5.07	4.99	4.95
<i>más de 5 años</i>	5.58	5.62	5.55	5.49	5.44	5.40	5.31	5.25	5.24
Crédito al consumo y otros fines: <i>hasta 1 año</i>	8.59	8.69	8.64	8.53	8.52	8.47	8.36	8.31	8.33
<i>más de 1 año y hasta 5 años</i>	7.51	7.53	7.42	7.45	7.34	7.37	7.27	7.23	7.26
<i>más de 5 años</i>	6.24	6.23	6.17	6.10	6.09	6.03	5.96	6.06	6.00
A sociedades no financieras: <i>hasta 1 año</i>	5.25	5.18	5.00	4.89	4.83	4.72	4.60	4.53	4.55
<i>más de 1 año y hasta 5 años</i>	4.83	4.82	4.68	4.61	4.56	4.46	4.32	4.21	4.19
<i>más de 5 años</i>	5.20	5.26	5.12	5.03	4.94	4.90	4.81	4.75	4.75

Fuente: BCE, Estadísticas de tipo de interés aplicados por las IFM.

Cuadro 4

Saldos vivos de depósitos y préstamos en euros de los residentes en la zona del euro ¹⁾

(millones de euros)

	Ene. 2003	Feb. 2003	Mar. 2003	Abr. 2003	May. 2003	Jun. 2003	Jul. 2003	Ago. 2003	Sep. 2003
Depósitos									
De los hogares									
A plazo: <i>hasta 2 años</i>	567.956	558.729	552.540	549.028	545.990	536.197	534.351	531.622	528.241
<i>más de 2 años</i>	582.560	587.149	586.008	585.420	585.108	584.738	585.345	585.675	585.817
De las sociedades no financieras									
A plazo: <i>hasta 2 años</i>	239.021	239.974	243.825	242.276	251.154	247.102	251.571	257.135	251.782
<i>más de 2 años</i>	54.027	53.682	53.957	53.736	52.554	54.131	55.071	57.502	58.088
Cesiones temporales	110.707	108.142	102.651	101.806	102.458	91.532	90.871	90.009	85.790
Préstamos²⁾									
A hogares									
Para adquisición vivienda: <i>hasta 1 año</i>	16.200	16.279	15.845	15.571	15.833	16.360	16.021	16.197	16.395
<i>más de 1 año y hasta 5 años</i>	65.862	66.193	67.530	67.983	68.322	67.937	68.720	69.061	69.601
<i>más de 5 años</i>	2.074.439	2.086.247	2.103.157	2.114.158	2.129.444	2.145.179	2.166.630	2.179.993	2.188.673
Crédito al consumo y otros fines: <i>hasta 1 año</i>	248.134	247.242	245.670	245.146	242.658	249.874	243.851	239.692	245.065
<i>más de 1 año y hasta 5 años</i>	264.823	265.911	267.466	268.744	269.946	268.197	269.772	268.537	269.777
<i>más de 5 años</i>	600.323	602.871	598.399	600.608	602.739	606.204	612.046	614.159	614.653
A sociedades no financieras: <i>hasta 1 año</i>	941.008	937.750	930.255	932.442	926.811	941.428	929.271	919.905	915.488
<i>más de 1 año y hasta 5 años</i>	475.616	480.197	482.706	485.663	483.949	482.424	488.596	493.769	497.178
<i>más de 2 años</i>	1.396.724	1.402.026	1.412.993	1.421.270	1.431.622	1.436.382	1.442.665	1.449.126	1.451.585

Fuente: BCE, Estadísticas de tipo de interés aplicados por las IFM.

1) El volumen de operaciones de todos los indicadores de saldos vivos se calcula a partir de las estadísticas de balances de las IFM sin desestacionalizar.

2) Basados en las estimaciones del BCE para algunos países.